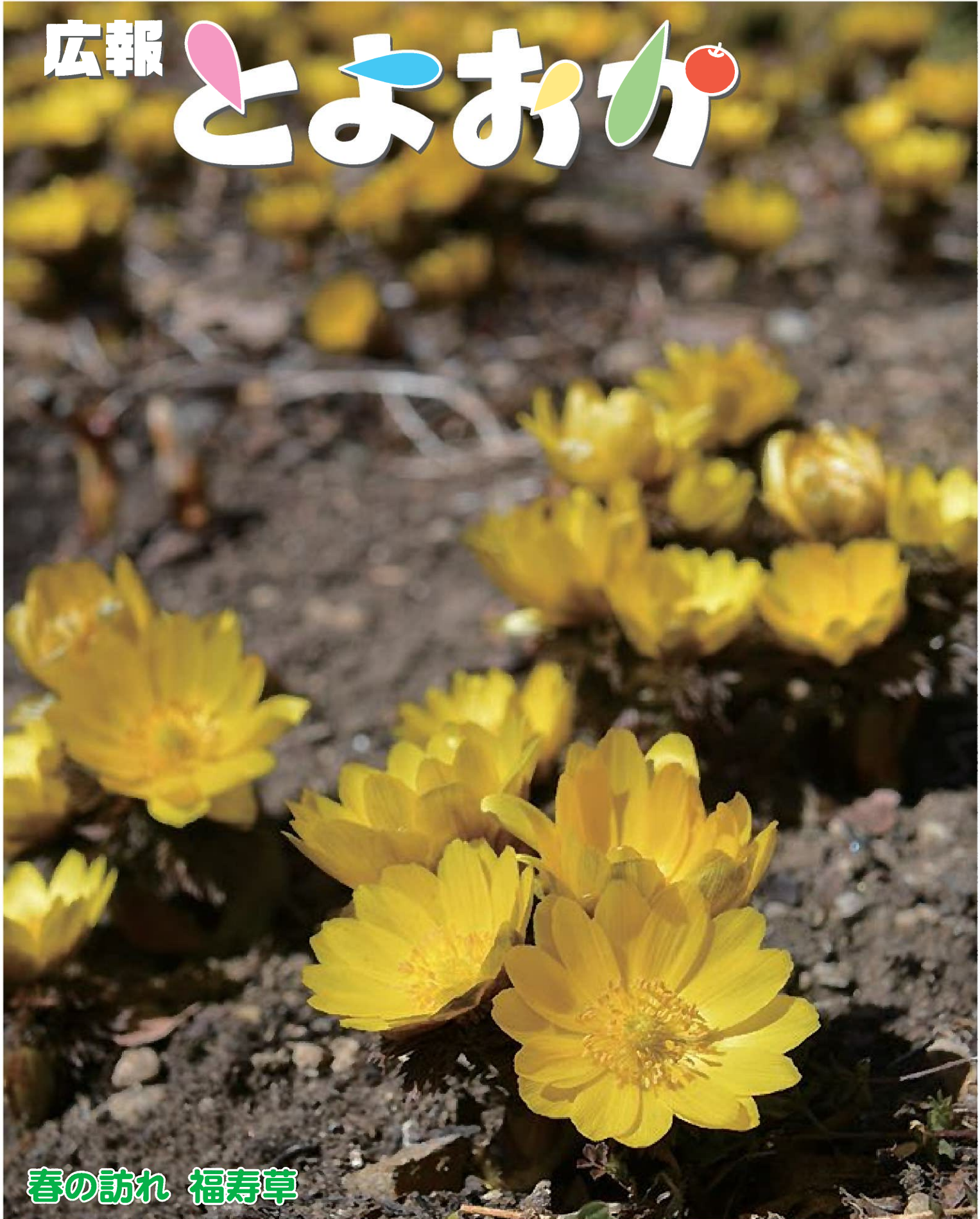


広報

# とよおか



春の訪れ 福寿草

ずっと ふるさと、もっと とよおか。

3

平成28年  
月号  
VOL.300

特集～未来とよおか創生プラン策定～2ページ	笑顔きらきら子育てひろばです ……18ページ
おしらせ宅配便 ……8ページ	だいち便り ……19ページ
元気が大好き♪ ……15ページ	くらしの情報 ……20ページ
フォトリポート ……16ページ	

# 豊丘村人口ビジョン。 未来とよおか創生プランを策定しました。

村民の皆さまとともに一丸  
となって推進していきます。

この度、本村の地方創生の基本的な計画となる「豊丘村人口ビジョン」及び豊丘村総合戦略「未来とよおか創生プラン」を策定しました。

「人口ビジョン」は、本村の人口の現状と将来の展望を示すものであり、2060年の本村の人口について、国に準拠した推計では3,793人となることを、5,858人までの減少を抑えるという将来展望を示しました。

人口減少克服という極めて難しいテーマ。  
豊丘村は、リニア中央新幹線の開業により形成される、首都圏から中京圏、近畿圏までのスーパーメガリージョン（巨大都市圏）の中央部に位置するため、大きなポテンシャル（潜在的な能力）を秘めています。政府は明治以降の東

京一極集中が出生率を押し下げ、我が国の高齢化と人口減少の元凶であるとし、地方創生なくして日本再生はないとの分析から、地方版総合戦略をそれぞれの自治体に求めてきました。そのなか、豊丘村が都市部との共生を成し遂げ、地方創生のフロントランナーとなり持続して発展していくためには、将来を見据えた魅力ある地域づくりを、今から積極的かつ戦略的に展開することが重要と考えます。

このため、今後5か年の取組みの方向性や施策をまとめた「総合戦略」では、第5次豊丘村総合振興計画「すっとふるさと、もつとよおか」の方向性を基本としつつ、それをさらに発展させた「もつとよおか☆4Cプロジェクト」①「Challengingとよおか☆チャレンジするひとを応援する村」、②「Comfortableとよおか☆来たい住みたい快適な村」、③「Come & goとよおか☆若者の希望が叶えられる居心地よい村」という4つの方向性に沿った施策を掲げました。

地方創生は、行政の取組みだけでできるものではありません。全ての村民の皆さまが力を合わせ、地域づくりを實踐する」という意識をもっていただき、この「総合戦略」を展開していく必要があります。



村民の皆さまが幸せを実感し、誇りを持ち、安心して暮らし続けられる「未来とよおか創生」に向けて、村民の皆さまとともに一丸となって、この「総合戦略」に掲げた施策を着実に推進して参りたいと思っております。  
豊丘村長 下平喜隆

## 「未来とよおか創生委員会」

村民と外部有識者22名で組織した「未来とよおか創生委員会」を4回開催し、提案やご意見をいただきました。

私たちが審議・検討しました



未来とよおか創生委員会の様子

- 【委員の皆さま】
- 市瀬 憲(河野区) 西元 敏明(堀越区)
  - 村澤 房治(田村区) 片桐 俊人(林区)
  - 鹿角 美昭(伴野区) 松尾 和裕(福島区)
  - 壬生 元祝(壬生沢区) 吉川 竜彦(北小PTA)
  - 古瀬 聖史(南小PTA) 竹村 直子(中学PTA)
  - 松川 忠司(北保育園保護者会)
  - 池野 大樹(中央保育園保護者会)
  - 井上 雅子(南保育園保護者会)
  - 西尾 あみ(公募) 利夫(農業委員会)
  - 菅沼 和明(JAみなみ信州) 丸山 昭臣(商工会)
  - 片桐 力(経営者協議会) 塩澤 孝雄(校長会)
  - 鈴木 知行(飯田信用金庫) 林 清光(勤労者協議会)
  - 竹村 秀明(下伊那地方事務所) 順不同
- ※敬称は省略させていただきます。

また、公募していた「まち・ひと・しごと創生」に関するご意見につきましては、6件いただきました。  
「ご協力誠にありがとうございました。」

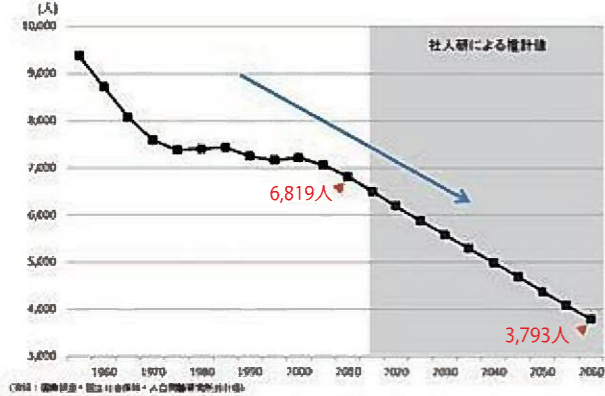
## 豊丘村の人口の「現状」

知っていますか？

このままでいくと、人口は半数程  
度に激減！

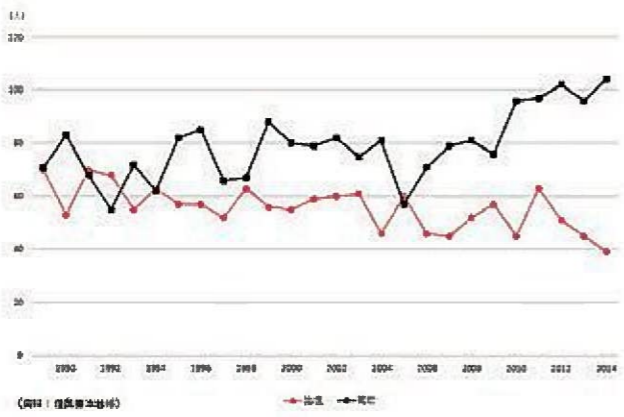
平成17(2005)年までは7千人台で落ちていた豊丘村の総人口は、平成22(2010)年に7千人を割り込むなど、減少傾向にあります。国立社会保障・人口問題研究所(社人研)に準拠した推計によれば、2060年には3,793人になってしまうというデータも出ています。

【総人口の推移】



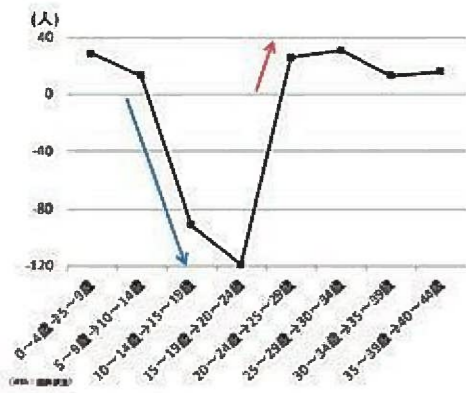
人口の自然動態は、近年では、死亡数が出産数を上回る自然減少が続いており、減少幅も拡大傾向にあります。また、合計特殊出生率\*についても、減少傾向にあります。平成27年7月に実施した「地方創生住民アンケート」では、理想の子どもの人数は2.39人ですが、平成20(2008)年と平成24(2012)年の合計特殊出生率1.65と比べると0.74人少なくなっています。一方で、生涯未婚率\*が平成17(2005)年から平成22(2010)年の5年間で約2倍に上がっています。

【出生数と死亡数の推移】



自然動態(出生数-死亡数)は  
マイナスが続く

【年齢階級別人口移動(抜粋)】



人口の社会動態(転入者数-転出者数)は増加と減少を行き来している状態が続いていますが、近年は社会増加であり、住宅施策などの一定の効果がみられます。一方で、年代別の人口移動については、男女ともに15~19歳の時期に高校、大学進学のため地元を離れる若者が多くなっています。しかしながら、村外に進学した者が卒業時には半数も戻って来ていないのが実情です。

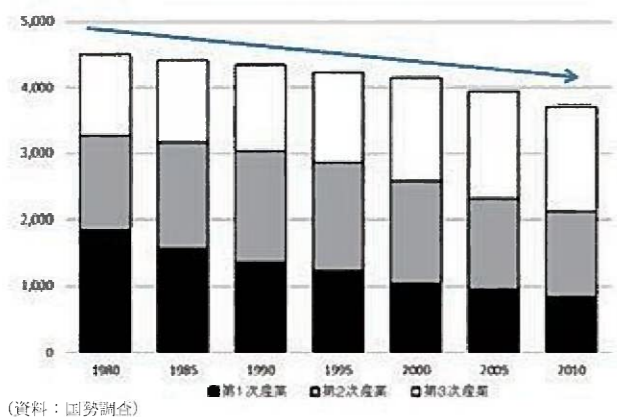
進学などのために村外へ出た若者が  
村に戻ってきていない、  
女性の転出者数が多い

\*合計特殊出生率 1人の女性が一生に産む子供の平均数  
\*生涯未婚率 50歳時点で一度も結婚したことのない人の割合であり、45歳と49歳と50と54歳未婚率の平均

## 村内の雇用の場が少ない

就業人口は総人口とともに減少傾向  
にあります。

【就業人口の推移】



主な産業の年齢階級別産業人口については、村の重要な産業である農業が、60歳以上で男女ともに7割以上を占め、高齢化が進んでいます。また、豊丘村に住んでいる人が村外に働きにでている割合は76.1%と非常に高くなっています。

# 基本的視点

「未来とよおか創生」に向けた施策の基本的な考え方

## 1 まずは、いま豊丘村に住んでいる人が幸せに暮らせる村に

移住者よりもまずは、いま豊丘村に住み、村づくりに貢献している方々が幸せに暮らしていける村であることが前提となります。

## 2 「若者」に着目する

豊丘村には高校・大学がないため、10代後半〜20代の特に自身の若者が集まるような場所が少ないのが実情です。そこで10代後半〜20代の若者にも着目して、この世代をターゲットとした取組みを実施していきます。

## 3 子育て・教育を重視

近年、子育て・教育施策には重点的に取り組んでいます。が、村民の理想の子どもの人数に対し、現在の合計特殊出生率は0.74人少ないというのが現状です。「子育てしやすい村」であると村民が感じられ、また、村外にも認知されるよう取組みを行っていきます。

## 4 U-ターンの促進

豊丘村で生まれ育った若者が、豊丘村に戻ってきたいと思いが、また、その思いが実現できるようにUターン施策の推進に取り組んでいきます。また、都市圏からのUターン者の増加についても推進していきます。

# 将来展望

人口の現状・基本的視点を踏まえたこれからの豊丘

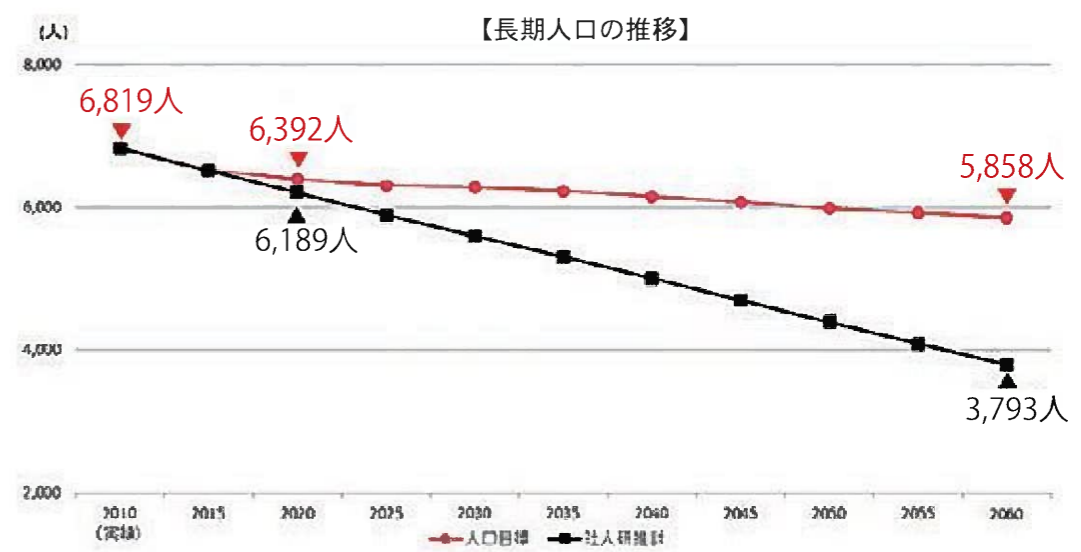
希望する子どもの数の実現に向けた施策や、都市圏からの積極的なU-ターナーの転入・定住促進に向けた施策展開により、年少人口、生産年齢人口の社会増減をプラスにして、人口対策の効果が十分に実現すれば、5年後の平成32(2020)年の人口は、6,392人までの人口減少に留められ、さらに平成72(2060)年に5,858人を確保できます。

### 【目指すべき将来の方向性】

- 1 ずっと住み続けたい、住んで良かったと感じてもらえる村へ
- 2 結婚・出産・子育ての希望が叶う村へ
- 3 村内出身者・村外の人たちが住みたいと思える村へ

数値の展望

合計特殊出生率	現状(H20~24年) 1.65
	→ H32年 1.70 → H37年 1.84 → H47年 2.07
社会増減(転入者-転出者)	現状(H22年) 社会減
	→ H32年 社会増 → H47年 プラマイゼロ
総人口	現状(H22) 6,819人
	→ H72年 5,858人



# 基本目標

「未来とよおか創生」に向けた5年後の「まち・ひと・しごと」に関する4つの目標

## しごと

### Challenge とよおか★

チャレンジするひとを応援する村

Challenge: 挑戦する

工場従業者数

数値目標

642人 (H23年) → 1,100人 (H31年)

豊丘で働きたい!という環境づくりを頑張る皆さんと一緒に取り組みます。

魅力ある事業所の創出や起業、農林業を推進し、興味のある分野の仕事がしたい、起業したい、農林業をしたい(=challenge)人を応援する村を目指します。

また、事業所の経営の合理化や担い手の育成、経営基盤の強化などの支援の充実を図り、雇用の創出や収益の向上、新たな事業展開などに取り組む事業所・農業従事者を応援する村を目指します。

## ひと

### Come true とよおか★

若者の希望が叶う村

Come true: 叶う、実現する

合計特殊出生率

数値目標

1.65 (H20~24年) → 1.70 (H31年度)

若者や子どもがもっと輝く豊丘に。若者の皆さん、もっと豊丘で活躍させませんか。

若者同士が集まる場所やきっかけづくりをすることで、若者の交流を促進します。

また、誰もが希望する数の子どもをもち、安心して子育てができる「子育てしやすい村」にすることで、これらの村を担う若者の希望が叶う村を目指します。

# もっととよおか★4Cプロジェクト

## ひと

### Comfortable とよおか★

来たい住みたい快適な村

Comfortable: 快適な

純移動数(転入者数-転出者数)

数値目標

+31人 (H26年) → +160人 (H27~31年)

豊丘の魅力に、まずは私たちが気づきましょう!

豊丘村には「おいしい農林産物」「人の温かさ」「豊かできれいな自然景色」「村に息づく文化・歴史」など、普段私たちが気づいていない魅力的なところがたくさんあります。豊丘村の魅力にまずは私たち自身が気づき、その魅力を連携・発信し、移住定住の支援体制を整備していくことで、村民、若者、村外の人たちが来たい!住みたい!快適な村を目指します。

## まち

### Cozy とよおか★

幸せあふれる居心地よい村

Cozy: 居心地のよい

豊丘村の環境満足度

数値目標

46.8% (H27年度) → 向上 (H32年度)

もっと住みよい豊丘を一緒に作りましょう。

人と人とのつながりや、自然の豊かさなど豊丘村の良さを生かしながら生活の利便性や福祉の向上に努めます。

村民の安心な暮らしを支える地域づくりや、人と人とのつながりづくり、どの年代もいきいきと暮らせる健康づくりをすることで、幸せあふれる居心地よい村を目指します。

施策展開

—基本目標を踏まえた、これからの取り組み—



しごと Challenge とよおか★  
チャレンジするひとを応援する村

施策① 頑張る人・事業所を応援する村

- 働く場所の確保・働く人の生活の安定と向上
  - ・事業所の誘致
  - ・新規就業者の支援、職場体験等の実施
- 事業所の経営の安定と向上・担い手の育成・起業の促進
  - ・村内消費の拡大
  - ・販路開拓への支援
  - ・設備投資・融資への支援
  - ・商工会との連携強化
  - ・工業技術センター・EMCセンターの機能強化
  - ・新規事業者への支援
- 各種施策のPR・村内事業所の認知度アップ
  - ・ホームページ、SNS（ソーシャルネットワーク・キング・サービス）を使った情報発信
  - ・事業所のPR活動等の支援

施策② 頑張る農林業を応援する村

- 農林業の安定と活性化
  - ・リーダの発掘・育成
  - ・農業体験・研修の開催、新規就農者への支援
  - ・個人農家の規模拡大に伴う法人化、地域の農家が共同して農地維持を図る取り組みの推進
  - ・農産物・加工品の営業活動の推進
  - ・地産地消の推進
  - ・農業環境の整備
  - ・海外市場開拓の研究
  - ・遊休農地の解消
- 農商工が連携した6次産業化
  - ・品質・栽培方法の統一
  - ・新品種の育成、新商品の開発
  - ・6次産業化関連企業の誘致
  - ・農産物等のアピール活動の推進
  - ・市民農園等の導入の検討
  - ・農業体験・食育活動
- 村の駅とよおか（仮称）の整備
  - ・農産物直売所、レストランを併設した村の駅とよおか（仮称）の整備



ひと Comfortable とよおか★  
来たい住みたい快適な村

施策①住みたい！快適な村

- 移住・定住の意識向上
  - ・村出身者へのアプローチ
  - ・Uターン者への支援
  - ・移住・定住施策の情報発信
  - ・移住者と地域のすれ違いの防止
  - ・移住相談窓口の充実
  - ・地域と連携した移住者の受け入れ体制づくり
  - ・地域おこし協力隊員の定着推進
  - ・二地域居住の検討
  - ・広域連携による移住・定住の促進
- 魅力ある住環境の整備
  - ・宅地造成の推進
  - ・空き家の情報整備・活用
  - ・住まいに係る費用の負担軽減
  - ・住宅施策情報の発信

施策②来たい！快適な村

- 魅力ある観光づくり
  - ・村の魅力の発見・発掘・発信・活用
  - ・景観保全活動の支援
  - ・宿泊施設整備の研究
  - ・農家民泊事業者への支援
  - ・村内観光事業者の連携・タイアップ
  - ・広域による観光事業の連携
  - ・外国人観光客の受け入れの研究
- 都市等との交流
  - ・農産物等のアピール活動の推進
  - ・市民農園等の導入の検討
  - ・農業体験・食育活動
  - ・ふるさと納税者との交流

施策展開

—基本目標を踏まえた、これからの取り組み—



ひと Come true とよおか★  
若者の希望が叶う村

施策①出会い・結婚の希望が叶う村

- 若者が集う環境づくり
  - ・若者向けイベントの開催、居場所づくり
  - ・スポーツに親しむ環境づくり
  - ・愛ねっと北部などの結婚支援機関の周知・連携
  - ・出会いサポーターの活動支援
  - ・ホームページ、SNS等による施策・イベント情報の発信
- 若い世代の経済的支援
  - ・国・県等との連携による就労の相談体制の充実
  - ・結婚・出産・子育て・教育に係る費用負担の軽減

施策②出産・子育て・教育の希望が叶う村

- 子どもを安心して生み育てる環境づくり
  - ・不妊の相談の場・治療機会の確保
  - ・プレバママ講座等の開催
  - ・延長保育・未満児保育、土曜保育・短期子育て支援事業、病児・病後児保育の充実
  - ・三世代以上の村内居住の促進
  - ・村全体での子どもの見守り体制づくり
  - ・未就園児の親の相談体制の充実
  - ・出産子育てしやすい職場づくりの啓発
  - ・親子が安心して過ごせる場所づくり
  - ・産科体制の充実
- 心豊かで、たくましく成長できる教育環境づくり
  - ・キャリア教育・情報教育・国際理解教育・環境教育等の充実
  - ・地域コミュニティスクールの導入
  - ・スポーツに親しむ環境づくり



まち Cozy とよおか★  
幸せあふれる居心地よい村

施策①人とつながる居心地よい村

- ・区・自治会への参加促進
- ・地域づくり活動の支援、人材の育成
- ・公民館、図書館、資料館と連携した多様な学びの支援、社会教育の推進
- ・多文化共生事業の推進
- ・ボランティア活動の普及、支援体制の整備
- ・地域おこし協力隊員の定着促進
- ・村外の人たちとの地域づくり
- ・消防団等の活動環境の整備

施策②村民誰もが居心地よい村

- ・健康推進員を中心とした健康づくり活動の活性化
- ・若年層からの生活習慣病予防の推進
- ・保健指導の実施
- ・がん検診の実施と受診の勧奨
- ・介護予防活動の推進
- ・地域に密着した保健医療の充実
- ・地域ケア会議の設置、サービス提供者の育成、連携
- ・在宅生活を継続できる福祉サービス体制づくり

施策③生活しやすい居心地よい村

- 買い物の利便性の向上
  - ・魅力ある商業空間の創出
  - ・福祉サイドとの連携による買い物支援
- 交通の利便性の向上
  - ・公共交通の維持、利便性の向上
  - ・福祉タクシー事業などによる交通手段の確保
  - ・高速道路網等の広域的な連携、情報の共有

施策④“幸せあふれる居心地よい村”のPR

- ・各種施策の情報発信
- ・マスメディアへの露出増加
- ・ホームページ、SNSの積極的な活用

◆交付金の使途は？

交付金を面積割にして各区・地区へ配分しています。使途については区・地区ごとに決めていただいておりますが、農道整備や排水路清掃等での作業日当、活動に必要な資材費、水路等施設の改修にかかる工事費などに充てられています。

この交付金は、豊丘村の農村景観を守るために有効に使われています。



◆取り組み事例の紹介

○農地維持支払



水路周辺の草刈



農道沿いの草刈り



水路の泥上げ、点検

○資源向上支払（共同）



農道の補修



農道の補修



水路の補修



○資源向上支払（長寿命化）



用排水路の改修



植栽活動



\* ご不明な点は事務局までお気軽にお問合せください。

【お問い合わせ先】

豊丘村役場 産業建設課 農政係内  
豊丘村農地・農村保全対策広域協定運営委員会 事務局  
TEL：35-9056（直通） FAX：35-9065

多面的機能支払制度を有効に活用し、これからも豊丘村の農村景観を地域のみなさんで守っていきましょう！



## 豊丘村では「多面的機能支払制度」に取り組んでいます！

農業・農村は、農産物の生産の場としての役割を果たすだけでなく、私たちの生活に色々な『めぐみ』をもたらしています。例えば、水田は雨水を一時的に貯留し、洪水や土砂崩れを防ぎ、また、美しい農村の景観を織りなすなどの大きな役割を果たしています。このめぐみのことを「農業・農村の多面的機能」と呼び、この多面的機能の維持を図るために、平成26年度より「多面的機能支払制度」がスタートしました。

この制度では、農用地、水路、農道等の地域資源を地域ぐるみで保全管理する活動への支援を行い、地域農業の維持発展と地域コミュニティの活性化を後押しします。

豊丘村では制度開始当初より村全体で本制度に取り組み、今年度で2年目の取組となっています。それでは、「多面的機能支払制度の概要」と「豊丘村の取組状況」について紹介したいと思います。

多面的機能支払制度の概要

多面的機能支払制度は、【農地維持支払】と【資源向上支払】から構成され、5年間単位で活動する事業として行います。

区分	支援対象活動	交付単価※1	
農地維持支払	農地法面の草刈り、水路の泥上げ、農道の路面維持等の保全を図る共同活動を支援。	田：3,000円/10a 畑：2,000円/10a	
資源向上支払	共同	水路、農道、ため池の軽微な補修や植栽活動等、地域資源の質的向上を図る共同活動を支援。	田：1,800円/10a 畑：1,080円/10a
	長寿命化	農業用排水路、農道、かんがい施設などの施設の長寿命化のための補修等の活動（老朽化した水路のコーティング、未舗装の農道※2をアスファルトで舗装する等）を支援。	田：4,400円/10a 畑：2,000円/10a

※1：豊丘村全体で実施する場合の単価です。 ※2：村道は対象外です。

豊丘村の取組状況

◆組織について

豊丘村では各区・地区を活動組織とした、広域組織（豊丘村農地・農村保全対策広域協定運営委員会）として、全村で多面的機能支払制度に取り組んでいます。区長さんが区内の活動を確認して、とりまとめていただいています。



# 平成27年度 ふるさと納税の現状について

総務課 企画財政係  
☎35-9050

昨年度、4億円以上の寄附が集まった豊丘村のふるさと納税ですが、今年度の現状と今後の計画についてご報告いたします。

今年度は4月から昨年度を大幅に上回るペースで寄附が集まり、2月8日現在、6億4千万円のご寄附を頂戴しています。

今年度は昨年度に引き続き、人気の果物や松茸を中心に村内企業の商品をお礼品に取り入れ、更に高い評価を得ることができました。

中でも、松茸が豊作だったこともあり、質と量に感激の声を多くいただきました。

果物では、桃の評価が非常に高く、ふるさと納税ポータルサイト「ふるさとチョイス」の果物部門で常に上位にランクインしています。(2月1日現在では、全国で2位。ちなみに1位は山形のさくらんぼ)

豊丘村の果物は、全体的に高い評価を頂いており、多くのリピーターに支えられています。

また、豊丘村へ寄附した方からの口コミにより、ご家族やご友人へ広めて頂き、新規寄附者の獲得も出来ました。

寄附件数では、昨年度が約1万6千人のところ、今年度は2月1日現在、3万3千人を超えています。

発送件数は4万7千件を超え、豊丘村(南信州)の特産品のブランド力向上にもつながっています。

すでに今シーズン発送用のお礼品の受け付けを開始していますが、松茸は発送上限数を超え、いち早く受付終了となりました。(1,500セット)

桃も残りあとわずか(1万5千箱)になっています。

現在も1日に100〜200万円のご寄附を頂いており、平成27年度の寄附額は7億円〜7億5千万円を見込んでいます。

今後は、果物の品種や品物の種類を増やし、更なる寄附の拡大を目指しています。

果物類については、JAを通じての集荷となりますが、ふるさと納税お礼品に加えられそうな特産物(果物の種類や品種)やご協力頂ける村内企業の商品などがございましたら、お気軽に総務課企画財政係までお問合せください。

ふるさと納税のお礼品で地域の農産物や特産品を買い支えることによって、農業所得や企業収益の向上を目指していますが、所得や収益の向上が実感できるようにするには、ある程度の時間がかかると思われれます。

様々な機関と検討を重ねて、ふるさと納税によって農家の所得アップや企業の業績アップの一助になれるよう一層努力を重ねてまいります。

今後ともご協力をよろしくお願いたします。

お礼品品目	もも 5kg箱 (あかつき)	梨 5kg箱 (豊水・幸水)	梨 5kg箱 (南水)	ぶどう 2kg箱 (ピオーネ)	りんご 5kg箱 (サンふじ)
発送個数	13,643件	7,504件	968件	5,934件	10,163件
お礼品品目	市田柿 (桐箱入り)	松茸 (300~400g)	信美豚 (150g×5枚)	丸昌稲垣糀 商品 (8品)	かあちゃんの店 だいち商品 (5品)
発送個数	3,954件	2,255件	729件	1,301件	690件

※平成27年4月1日~平成28年2月までの発送済数です。  
※かあちゃんの店商品には餅セットも含まれます。

保護司の新任について	人権擁護委員の委嘱について
平成27年12月1日から、次の方が保護司として新任されました。 <b>【新任者】</b> 原 国人さん(林原在住)	人権擁護委員の任期満了に伴う、再任の委嘱がありました。 <b>【委嘱者(再任)】</b> 松下 泰見さん(駒沢) 3期目(平成28年1月1日~3年間) ※なお、宮下 純子さん(柿外土)におかれましては、平成25年10月1日からお勤めいただいています。

健康福祉課福祉係 電話35-9060

## 3月末から

### 『村税・各種料金の納付書、通知書、証明書』などの各種様式が変わります！

豊丘村では経費削減のため、県内14町村の自治体と共同導入しました新業務システムの運用を28年3月末から開始します。

これに伴い、税・各種料金等の納付書、通知書、証明書などの各種様式が変わります。郵送や窓口で受領される際、従来とは異なる様式となりますので、ご注意ください。

なお、お手元にある旧様式

の納付書は、引き続き使用できますので、廃棄しないようお願いいたします。

#### 様式が変更となる納付書、通知書、証明書等の一例

▼**税務会計課**  
集合税納税通知書、固定資産税納税通知書、村民税・県民税税額決定通知書、課税明細書、軽自動車税納税通知書、所得証明書、名寄帳

▼**健康福祉課**  
介護保険料納入通知書、介護保険料特別徴収開始通知書、介護保険料決定・変更・特別徴収中止通知書、後期高齢者医療保険料納入通知書、後期高齢者医療保険料特別徴収開始通知書

▼**お問合せ先**  
ご不明の場合は各業務の担当課へお問い合わせください。  
税務会計課 税務係 ☎35-9051  
環境課 上下水道係 ☎35-9058  
健康福祉課 介護保険係 ☎35-9060  
健康福祉課 保健衛生係 ☎35-9061

平成28年 申告相談日程・会場 (地区別)					
月	日	曜	会 場	割当地区	
				午前(9:00~12:00)	午後(1:00~4:00)
2	22	月	堀越区民会館	胡芝・西部・中宮	上垣外・駒沢・東菖蒲ヶ沢・堂平
2	23	火	佐原区民会館	上佐原・長沢	下佐原・笹久保
2	24	水	壬生沢福島集落拠点施設	壬生沢西・壬生沢東 壬生沢南・壬生沢北	寺島一・寺島二・ 本村・千駄木・奥内
2	25	木	豊丘村役場	滝川・市ノ沢	筏・柄山日影
2	26	金	豊丘村役場	北垣外・八王子	寺垣外・中部二
2	27	土			
2	28	日	豊丘村役場	平日の申告が困難な方	
2	29	月	豊丘村役場	中部三・中部	地藏道
3	1	火	豊丘村役場	中芝	中平
3	2	水	豊丘村役場	柿外土	北市場一
3	3	木	豊丘村役場	城・山田	北市場二
3	4	金	豊丘村役場	北村	北市場三・豊丘団地
3	5	土			
3	6	日	豊丘村役場	平日の申告が困難な方	
3	7	月	豊丘村役場	南市場	林原・木門
3	8	火	豊丘村役場	林里一	林里二
3	9	水	豊丘村役場	北入・上村	上市場・古畑・古瀬
3	10	木	豊丘村役場	下市場	伴野原・大柏
3	11	金	豊丘村役場	小園	
3	12	土			
3	13	日			
3	14	月	豊丘村役場	予備日	
3	15	火	豊丘村役場	予備日	

※割当日時に都合の悪い方は、どの会場にお出かけいただいても結構です。  
※2月28日(日)・3月6日(日)の申告相談は午前中のみ行います。混雑が予想されますので、時間に余裕をもってお出かけください。

税務会計課 税務係 ☎35-9051

確定申告書は自宅等で作成し郵送で提出することもできます 詳しくは、国税庁ホームページをご覧ください

申告書の作成は 国税庁ホームページの「確定申告書等作成コーナー」で!!

作成した申告書をご自宅のプリンタで印刷すれば、確定申告会場に行かなくても郵送等で提出することができます。

※プリンタがない場合でも、PDFファイルで保存すればコンビニ等で出力可能です。

※e-Taxのご利用に関しては、電子証明書の取得(手数料が必要です)、ICカードリーダーの購入など事前の準備が必要です。

■お問い合わせ 飯田税務署 ☎22-1165

# 桐林クリーンセンターで 搬入ごみチェックが 2回目 ありました。



各ご家庭より出された「燃やすごみ」は、収集業者によって「桐林クリーンセンター」に搬入され、焼却処分をしています。毎年2回、集められたごみ袋から無作為に5袋選び出し、中身のチェックを行なっています。豊丘村は6月と1月にチェックがありましたので係が立会いに行ってきました。

6月のチェック結果は、7月号でお知らせしたとおり、クリーンセンターから「過去に例がないほどの悪い状態」という報告でしたので、正しいごみの分別をお願いしてきました。

1月に行なった結果が出ましたのでお知らせします。

写真のとおり、中身のほとんどがプラ類のものや、紙製の資源ごみもたくさん混入しており、他市町村の「プラ資源」の割合が1.43%に比べ、豊丘村は9.52%と、6月に引き続き『大変悪い状態』と注意を受けました。

このような状態が続くと、豊丘村のごみは受け入れていただけなくなります。きちんと分別している方にも大変な迷惑がかかりますので、面倒でも分別にご協力いただきますようお願いいたします。ごみの分別で不明な点がありましたら、環境係までお気軽にご相談ください。

環境係 電話：35-9057



レジ袋、コンビニ弁当、食品を包んであったフィルム、お菓子の紙製容器



紙製容器包装、カタログなどの紙資源

## 軽自動車税の税制改正について

平成26年税制改正及び平成27年税制改正により、車体課税のあり方も含めた自動車関係税制の抜本的見直しがおこなわれ、平成28年度より軽自動車税の税額が変更になります。

○平成28年度から次のとおり税額が引き上げられます

車種区分			現行	改正後	重課税額
原動機付自転車	50cc以下		1,000円	2,000円	—
	50cc超90cc以下		1,200円	2,000円	—
	90cc超125cc以下		1,600円	2,400円	—
	ミニカー 20cc超50cc以下		2,500円	3,700円	—
軽二輪	125cc超250cc以下		2,400円	3,600円	—
小型二輪	250cc超		4,000円	6,000円	—
小型特殊自動車	農耕作業用		1,600円	2,400円	—
	その他のもの		4,700円	5,900円	—
軽自動車	四輪	乗用	自家用	7,200円	12,900円
			営業用	5,500円	
	貨物用	自家用	4,000円	8,200円	
		営業用	3,000円		
	三輪		3,100円	5,000円	6,000円
				3,800円	4,500円
			3,900円	4,600円	

※三輪以上の軽自動車については、平成27年4月1日以後に最初の新規検査（新車登録）を受けるものから改正後の金額を適用。（平成26年度までに最初の新規検査を受けたものは、現行の金額に据置き。）

なお、軽自動車のグリーン化を進める観点から、最初の新規検査年月（自動車検査証（車検証）に記載されている「初度検査年月」）から13年を経過したものについては、平成28年度から重課税額の金額が適用されます。

### ○軽四輪等のグリーン化特例（軽課）について

平成27年4月1日以降に最初の新規検査を受けた軽四輪等（新規登録が平成27年4月以降）のうち、排出ガス性能及び燃費性能の優れた環境負荷の小さいものについて、平成28年度分の軽自動車税が軽減されます。

軽乗用車	軽貨物車	軽減内容
電気自動車等		税額を概ね75%軽減
H32年燃費基準+20%達成車	H27年燃費基準+35%達成車	税額を概ね50%軽減
H32年燃費基準達成車	H27年燃費基準+15%達成車	税額を概ね25%軽減

※「電気自動車等」：電気自動車及び天然ガス自動車（ポスト新長期規制からNOX10%低減）とする。

※ ガソリン車・ハイブリット車は、いずれも平成17年排出ガス基準75%低減達成車（★★★★）に限る。

（軽減税率表）

車種				軽減後税額		
				75%軽減	50%軽減	25%軽減
軽自動車	四輪	乗用	自家用	2,700円	5,400円	8,100円
			営業用	1,800円	3,500円	5,200円
		貨物用	自家用	1,300円	2,500円	3,800円
			営業用	1,000円	1,900円	2,900円
	三輪			1,000円	2,000円	3,000円

## 健康とよおか21

# 元気が大好き♪

よく眠れていますか？

睡眠は食事や運動と並んで、健康を維持していくために、欠かせないものです。しかし、ライフスタイルの変化に伴って、不眠などの睡眠障害に悩まされる人が増えています。

長引く不眠はうつ病のサイン！

不眠はうつ病の症状であるとともに、前兆として現れる危険因子でもあります。うつ病の患者さんの8割以上に不眠症状がみられると言われています。また、慢性的な不眠がうつ病に移行することもあります。

疲れているのに2週間以上眠れない日が続いている場合は、注意が必要です。

「眠り」について、こんな悩みはありませんか？

- 寝つくのに30分以上かかる
- 夜中に何度も目覚めてしまう
- 早朝あるいは夜中に目覚め、そのまま眠れない
- 十分眠っているのに、日中、強い眠気に襲われる
- 長時間眠ったのに、疲労感が残っている

\*このような症状が2週間以上続いているとしたらうつ病などのこころの病気を疑ってみる必要があります。

健康福祉課介護保険係  
地域包括支援センター  
☎ 35-9064

## 第27回 健康と福祉のつどい

日時 平成28年3月6日(日) 13:00~  
場所 保健センター 2F 大ホール  
講演会 「自分らしく生きるために…」(仮)  
講師 二木はま子 先生

誰にでもいつかは訪れる”死”。  
看取りの知識を持って、自分の死と向き合うことで、これからの生き方が変わります。  
エンディングノートとはどんなものか？  
未知のテーマについてお話を聴いてみましょう！

健康福祉課より 13:10~13:50  
健康推進員の活動報告 … 2年経過した学習会の報告、課題  
介護予防・日常生活支援総合事業について … 4月~介護予防の事業が変わります！

講演会 14:00~15:30  
演題 「人生の最終章を私らしく生きるために」  
~次の世代に「いのち」をバトンしよう~  
講師 ふたつぎ 二木はま子先生 (看取りの文化研究所所長)

<プロフィール>  
看護師として飯田市立病院に勤務し看護師長を務める。  
また、異動先の特養飯田荘でも看護師長兼所長補佐を務めた。  
その後、松本短期大学・飯田女子短大で教授を歴任。  
2012年看取りの文化研究所所長に就任し、「死を人生の集大成と考える看取りの文化構築」を目指し多くの講演会で活躍中。



【主催】 豊丘村・豊丘村社会福祉協議会

「うつ病」とは  
生活上のストレスが原因となつて気分が落ち込み、何をやっても楽しくない、やる気が起きない…、こうしたことは誰にでも起こりますが、たいていは一時的なことです。しかし、その状態がずっと続いて回復せず、日常生活に支障がある場合は、「うつ病」の疑いがあります。

自分でわかる変化

- 毎日の生活に充実感がない
- これまで楽しんでやれたことが楽しめない
- 以前は楽にできていたことが、おっくうに感じられる
- 自分が役に立つ人間だと思えない
- わけもなく疲れたような感じがする

周囲の人にわかる変化

- 表情が暗く、元気がなくなつた
- 体調不良を訴えることが増えた
- 人づきあいを避けるようになった。
- 口数が少なくなった
- 飲酒量が増えた など

うつ病は、脳が何らかの機能障害に陥つた状態です。「こころの風邪」と呼ばれ、日本人の15人に1人はうつ病を経験しているというくらい身近な病気です。誰でもかかる可能性があり、「こころの弱さ」で起こるものではありません。

早期の適切な治療がカギ

うつ病は、適切な治療を受けて、しっかりと休養をとれば治すことのできる病気です。悪化してしまうと、回復に時間がかかり、最悪の場合、自殺に至ることもあり、放置しておくことは危険です。

医療機関を受診するのは大げさではないか、相談するのは恥ずかしいなどとためらうのは、病気を悪化させるものになります。休養はもちろん必要ですが、適切な治療を受けないで休んでいるだけではよくなりません。

もし、周りにうつ病ではないかと思われる人がいたら、早めに専門の医療機関やかかりつけの医師に相談することを勧めてください。

### 知っておきたい！快眠法

朝	昼	夜
<ul style="list-style-type: none"> <li>・朝は毎日同じ時間に起床する</li> <li>・日光を浴びる</li> <li>・朝食をしっかりとる</li> </ul>	<ul style="list-style-type: none"> <li>・適度な運動をする</li> <li>・昼寝は20分程度を目安にする</li> <li>・午後2時以降の昼寝はしない</li> </ul>	<ul style="list-style-type: none"> <li>・夕食後のカフェインや就寝前のお酒は避ける</li> <li>・就寝前はリラックス</li> <li>・眠くなってから寝床へ入る</li> </ul>







### 中学校百人一首大会

中学校では、1月15日に百人一首大会が行われました。毎年この時期に行われるこの大会は、学生会芸委員会が中心となって実施されています。例年、体育館に全校生徒が集まって行われる百人一首大会ですが、今年は体育館が工事のため、学年別に各教室で行われました。試合は源平戦方式で行われ、生徒の皆さんはスピーカーから聞こえてくる上の句に耳を澄ませては、下の句の書かれた札を探しました。この日の為に、百人一首を勉強してきた生徒も多く、また、学年が上がるにつれて、札を取得するまでの間隔も短くなり、静寂のなかにも、各会場では熱戦が繰り広げられました。



### 北保育園遊具完成

北保育園では、昨年7月から進められてきた未満児棟新築と遊具新設の工事がすべて竣工し、新しい遊具での遊び始め式が1月12日に行われました。遊具は、約一千五十万円をかけて、ブランコや滑り台など10種類が新たに新設されました。遊び始めを前に簡単な式典が行われ、村長と教育長の挨拶、餅まきが行われました。そして、さくら組の園児によってテープカットされると、園児たちは競い合うように新しい遊具に向いました。園児たちは、以前の遊具撤去から約半年ぶりとなる遊具遊びに、歓声を上げながら思いっきり楽しんでいました。



### りんごっ子公園 整備工事 安全祈願祭

河野のりんごっ子公園では整備工事を行うことになり、1月15日に工事の安全祈願祭が行われました。「りんごっ子公園」は平成3年に完成して以来、子どもたちや住民の憩いの場として多くの利用があります。しかし完成から25年が経過し、施設の修繕などが必要となった為、改修工事が計画されたものです。工事ではトイレの建替えと、東屋が3棟増設されます。完成は3月末ですが、工事中は公園の一部が使用できません。また、工事車両などが出入りしませんが、お気を付けてください。



### 小園実年会 餅つき大会

小園実年会では餅つき大会を1月17日に行い、地元の子どもや実年会会員など約50人が集まりました。餅つき大会は午前11時半から始まり、餅つき4回分 8升 約12kgのもち米をつきました。子どもたちは、実年会の会員の方に手伝ってもらいながら重い杵を振り上げ、力いっぱいついていました。つきあがったお餅は、きなこ餅とあんころ餅、おしるこの3種類で食べました。子どもたちは、自分たちでついたきたてのお餅を、美味しそうに口いっぱい頬張っていました。



### 行政改革大綱に基づく 実施計画に対する意見書提出

村が策定した行政改革大綱に基づく実施計画に対する意見書が、1月28日に村長に手渡されました。この意見書は、村が策定した平成28年から30年度にかけての実施計画に対して、行政改革推進懇談会から出された意見をまとめたものです。意見書には、実施計画の具体化やマインナーの取扱い業務などについての意見が載せられており、懇談会の正副会長から意見書を受け取った村長は「予算編成や企画立案の際に参考にさせていただきます。」と述べました。



### 第一分館冬季レク大会

第一分館冬季レク大会が、2月7日に、北小学校体育館で行われました。この日は、前半に「囲碁ボール」、後半に自治会対抗の「ソフトバレーボール」を行いました。「囲碁ボール」は囲碁とゲートボールを組み合わせたようなスポーツで、「目」と呼ばれる穴に自陣チームのボールを上手く入れ、その数を競います。また、縦横斜めのラインに3〜5個のボールが並ぶと優勢となります。世代を超えて楽しめるスポーツで、大人から子どもまで参加し、作戦を練りながらボールを打ちました。



# 交流センター だいち 便り



No.171

交流センターだいち  
電話 34-2520  
FAX 34-2521  
電子メールアドレス  
postmaster@toyooka-daichi.jp  
ホームページ  
http://www.vill.nagano-toyooka.lg.jp/50daichi/index.html

●ぶどうオーナー  
年3回の作業(房づくり・摘粒・収穫)に参加すると、ぶどうでの還元かキヤッシュバックのある仕組みとなっています。品種は「高妻」。枝の大きさ(3つのコース)によって収穫保証量に違いがあります。15,000円〜25,000円。房づくり5月下旬

●りんごの木オーナー  
30周年を迎える「りんごの木オーナー」は、つがる・シナノスイート・陽光・ふじなどの六品種から選択できます。金額は品種によって異なりますが、17,000円〜25,000円です。日程は開村式5月3日(火)・収穫祭はつがるの9月4日を皮切りに11月まで品種毎に設定しています。

●さつまいもオーナー  
じゃがいも同様、植え付けと収穫を体験いただけます。品種は基本的には「金時」、20株

## 各種オーナー 募集を開始

今年も「りんごの木」「ぶどう」「じゃがいも」「さつまいも」「柵田」のオーナー募集を始めました。村民の皆様にもご利用いただくとともに、お友達、ご親戚の方には是非ご紹介ください。

◆管理機  
小さな畝立てもでき、手軽に使える農機具です。  
◆トラクター(27ps)  
水田作業等で利用できるトラクター。フレールモアも装備できますので、荒廃農地の

## 農作業に使いませんか

だいちでは農作業等に利用できる機械を貸し出しています。

●柵田オーナー  
福島県柵田保全活動も3年目を迎え、稲作を通じ田植えや稲刈り、収穫感謝祭など各種イベントを行ない、地域活性化の一役を担っています。料金は1組28,000円。  
収穫した米10kgを2袋と清酒「牡丹獅子」一升瓶2本を貰えます。保全活動の協力者としてオーナーになりますか。

◆新割機  
剪定木などの節が多い木も割る事ができる能力があります。ストープや風呂の薪作りにも、農家さん以外の方もご利用ください。  
※主な機械の紹介をしました。料金は、だいちへお問い合わせください。

◆チップパー(粉碎機)  
竹や木などの粉碎ができます。軽トラックにて搬送ができる大きさです。



## いちご狩りが 始まります

豊丘でもいちご狩りが3月5日より開始します。  
小学生以上1,600円・未就学児1,300円・2歳以下は無料の料金設定です。この金額は4月3日までで、以降は価格設定が変わります。甘くておいしい章姫を食べにきませんか。3日前までの事前予約が必要です。申込はだいちまで、お願いします。

# こんにちは! 笑顔きらきら子育て広場 です

子ども課  
子育て支援係  
子育て支援専門員 木村・下井田  
(☎35-9078)

まだまだ寒い日は続きますが、立春が過ぎて、一步一步春の足音が聞こえてきます。寒い時には、室内で過ごすことが多かったけれど、春になったら戸外に出て春探しができるかな。お花のつぼみを見つけたり、暖かなひだまりではかわいらしい虫たちが動き始めていますよ。楽しみだね。



## 寒い中でも子育て広場楽しんでいま～す!



◆下沢先生の絵本の読み聞かせ「ハイジの会」では、今年の干支のおさるさんのてぶくろ人形、ペープサートが登場しました。

◆とことこ広場では、南信州サポーターズクラブの「グリコンさん」がたくさんのおもちゃを持ってきてくれました。木のぬくもりに包まれて、とても気持ちよく遊びました。



◆すくすく広場のベビーマッサージではお母さんのやさしいタッチやマッサージが良い刺激となって発達を促します。お母さんに抱っこされながら、「こんにちは」と赤ちゃんもアイコンタクトをとっています。



◆にっこり広場はくるくるたこを作ったよ。広いお部屋を走り回るとくるくとたこがまわって、何回でも走ってはしっかりと動くことができました。

◆特別企画のヨガ教室です。ゆったりした気分で、体全体をほくし、とっても気持ちいいのとリラククス効果抜群でした。

# 情報

## 特設人権相談所を開設します

飯田人権擁護委員協議会

日々の生活の中で、親子や夫婦関係などの家庭問題、差別や借金問題等生活上のことでお悩みはございませんか？一人で問題を抱え込まず、ぜひ相談してみてください。相談は無料で、秘密は厳守されます。

つきましては、次の日程で特設人権相談所を開設します。

### ▼特設相談所開設日程

日時 3月10日(木)  
会場 豊丘村役場1階相談室  
時間 午前9時から正午まで

### ▼お問合せ先

飯田人権擁護委員協議会事務局  
☎2210014

## 自衛官等募集

自衛隊長野地方協力本部

▼予備自衛官補(一般・技能) ふつうの仕事しながら、予備自衛官として活躍！

### ■資格

①一般 18歳以上34歳未満  
②技能 国家資格を有し18歳以上53歳未満、55歳未満の方

### ■申込受付

4月8日(金)まで

### ■試験日

4月15日(金)～19日(月)内1日

### ■教育訓練召集手当等

月額 7,900円  
(教育訓練に際すると支給) 教育訓練にかかる交通費等は支給されます。

## 今月の納税

「税に関するポスター」入選作品



豊丘北小学校6年 上竹 ひまりさん

この作品は飯田税務署長賞です。

口座引落日 3月28日(月)  
納入日 3月28日(月)  
納期限 3月31日(木)

・集合税 10期  
・下水道料 2・3月分  
・有線使用料 2・3月分  
・保育料 3月分  
・介護保険料(普通徴収分) 3月分

・後期高齢者医療保険料(普通徴収分) 3月分

■引落日の前営業日までに口座をご確認ください。

■口座の変更や内容の追加は、引落日の前月までお願いします。

税務会計課 税務係 ☎35-9051

方協力本部飯田出張所までお問い合わせください。

### ▼お問合せ先

自衛隊長野地方協力本部飯田出張所  
☎2212613

## 第17回こころの健康電話相談

長野県臨床心理士会

誰に話したからいいのかわりに相談したらいいのかわりに心配事や悩み事をおかえてくれる方、ひとりで悩んでいませんか？

経験豊かな臨床心理士が話をうかがいます。

### ▼期日 3月6日(日)

### ▼時間 9時から17時まで

### ▼お問合せ先

長野県臨床心理士会  
☎026128412500

## 信州ベンチャーサミット2016

長野県産業労働部

ベンチャー企業や起業家が、企業経営者や投資家などに事業や構想を発表し、県内のベンチャー企業の成長・発展を促すイベント「信州ベンチャーサミット2016」を開催します。起業や事業の発展などに関心のある方の参加をお待ちしています。

### ▼日時 3月13日(日)

12時半～17時半

### ▼場所

TOIGO長野市生涯学習センター  
長野市大字鶴賀問御所町1-271-3  
TOIGO WEST4階

### ▼申込み

下記URLから事前登録を

## 多重債務相談窓口開設

多額の借金で悩んでいませんか？

長野財務事務所では、ローンやクレジットの返済にお悩みの方からの相談を受け付けています。

必要に応じて法律の専門家を紹介します。

相談は無料で、匿名でも構いません。

まずは、ひとりで悩まずお気軽にご相談ください。

### ■受付

平日 8時半～12時  
13時～16時半

### ■お問合せ先

長野財務事務所  
多重債務相談窓口  
☎026-234-2970  
長野市旭町1108長野第2合同庁舎5階

きちんとした手続きをとれば、多重債務は必ず解決できます。

まずは、相談窓口へ。

長野財務事務所  
☎026-234-2970

行った上で、当日会場へお越しください。

http://www.deloitte.com/jp/semi2757

### ▼問合せ先

長野県産業労働部産業立地・経営支援課  
☎026123517195

## 自動車の廃車・名義変更の手続きはお済みですか？

長野県総務部 税務課

自動車税は4月1日現在の自動車の所有者に課税します。下取りや譲渡等をして自動車がお手元にならない場合でも、

3月31日までに名義変更登録手続きが完了しないと、平成28年度の自動車税はあなたに課税されます。忘れずに登録手続きをしましょう。

### ▼問合せ先

長野県総務部 税務課

☎026314711526  
松本筑摩高校

## 県立高等学校通信制課程生徒募集

長野西高校・松本筑摩高校

長野西高校と松本筑摩高校では、4月からの通信制課程の生徒を募集しています。

### ▼入学資格

・中学校もしくはこれに準ずる学校を卒業した方、または今年3月に中学校を卒業見込みの方

### ▼願書受付締切

3月29日(火) 17時まで

### ▼問合せ先

長野西高校  
☎026123412262  
松本筑摩高校

## 定例相談 ●秘密厳守・相談無料●

### 行政相談(定例)・くらしの相談

□日時 3月28日(月)午後7:00～9:00  
□場所 介護予防拠点施設「はつらつ」  
□相談員 行政相談委員(神谷敏彦)、民生児童委員

### 行政相談(随時)

□相談員 神谷敏彦(行政相談委員)(自宅 TEL35-5121)

□内容 国の仕事など行政全般に対する苦情や要望など

### 高齢者福祉

各地区の民生児童委員  
健康福祉課福祉係 (TEL35-9060)

### 在宅介護・介護保険制度

□在宅介護に関する相談  
地域包括支援センター(TEL35-9064)

□介護保険料及び納入方法に関する相談  
健康福祉課介護保険係 (TEL35-9060)

### 障がい者福祉

□障がい者の生活・障がい者手帳・支援費制度・補装具・各種手当等に関する相談  
健康福祉課福祉係 (TEL35-9060)

□身体障がい・知的障がいに関する相談  
飯伊圏域障がい者総合支援センター (TEL24-3182)

□精神障がいに関する相談  
南信地域生活支援センター (TEL56-8732)

### 児童福祉・子育て

□児童福祉・子育てに関する相談  
健康福祉課福祉係・子育て支援センター (TEL35-9060)

□18歳未満の子どもに関する相談  
飯田児童相談所 (TEL25-8300)

□心身の発達に障がいや遅れのある就学前のお子さんの相談  
飯田市療育センターひまわり (TEL23-6097)

### 人権問題

●飯田人権擁護委員協議会 (TEL22-0045)  
(豊丘村人権擁護委員:松下泰見・宮下純子)

### 労働相談

●南信労政事務所  
【午前8:30～午後5:15】  
(TEL0265-76-6833伊那市)

### 結婚相談

●愛ねっと北部(北部地区結婚相談所)  
□開所日:月～金、第2・第4土・日曜(午後1時～午後6時)  
※事前予約制

□場所:ゆめあるて北側  
TEL34-2322、FAX34-2516

### 遺言相談

□日時 月～金【午前9:00～午後5:00】

□場所 飯田公証役場 (TEL23-6502)

長野県司法書士会  
☎026123217492

▼電話番号 フリーダイヤル 0120-448-788  
▼相談料 無料  
▼相談例  
・借金の支払いができない。  
・病気の治療中で働けないため借金の返済が困難である。  
・借金の支払いをすると生活費がなくなってしまう。  
など

# 保育園 どれみ

No.173

中央保育園から



☆よつ！回るよ回る～皿回し！



☆雪が降ってそり遊び～楽しい～



☆風船つき、上手だね～？



☆まゆ玉作り、おもしろい！



☆登喜和会の皆さんと一緒にハイポーズ！



☆つくしさん、鬼に金棒！

在籍園児数 H28.2.1現在

	未満児	3歳児	4歳児	5歳児	合計
北保育園	22	20	24	21	87
中央保育園	28	35	29	25	117
南保育園	13	11	12	13	49
合計	63	66	65	59	253



豊丘村キャラクター  
「だんQくん」

広報とよおか 2016.3  
■通巻300号

●人の動き● H28.2.1現在(前月比)

人口：6,859人(－1) 住民異動届(1月中)  
 男：3,378人(－1) 転入：14人 転出：11人  
 女：3,481人(±0) 出生：5人 死亡：9人  
 世帯：2,122戸(±0)

●編集・発行●

豊丘村役場 総務課 企画財政係  
 〒399-3295 長野県下伊那郡豊丘村大字神稲3120番地  
 電話 0265-35-3311(代表) / FAX 0265-35-9065  
 ホームページ <http://www.vill.nagano-toyooka.lg.jp>  
 電子メール [info@vill.nagano-toyooka.lg.jp](mailto:info@vill.nagano-toyooka.lg.jp)



豊丘村ロゴマーク

■印刷／龍共印刷(株)

