

豊丘村 河野地区

防災マップ ぼうさい

「もしも」の時にあなたと家族を守るために



豊丘村 豊丘村役場 総務課 TEL: 0265-35-3311

わが家の防災メモ

Table with 4 columns: 避難所・避難場所, 家族の集合場所・連絡先, 緊急連絡先, 緊急連絡先. Includes fields for name, phone number, and address.

災害時の「声の伝言板」 171をダイヤル. Instructions for using the 171 disaster alert system, including recording and playback options.

最低限準備しておくべきもの(非常持出品). Lists essential items for disaster preparedness, categorized into 非常持出品 (Essential items), 非常食品 (Emergency food), and その他の生活用品 (Other daily necessities).

被災後の生活のために準備しておきたいもの(災害用備蓄品). Lists items for post-disaster life, including 食料 (Food), 水 (Water), カセットコンロ (Cassette stove), and 消火・救助用品 (Fire and rescue supplies).

普段の心がけ

家庭の防災チェック 災害時は自分の身を自分自身で守ることが大切です。いざというときのために、十分な備えをしましょう。

普段の備えがあなたの家族を守ります。

House diagram with callouts for various disaster preparedness checks: 寝室 (Bedroom), テレビ・ステレオ・パソコン (TV/Stereo/PC), 家具や棚の上の飾り物 (Decorations), ピアノ (Piano), 屋根 (Roof), タンス・食器棚 (Chests/Dresser), 窓・カーテン・ガラス (Windows/Curtains/Glass), 額・掛け時計・照明器具 (Pictures/Clocks/Lighting), 物置 (Storage), 本棚 (Bookshelf), テーブル (Table), ガスボンベ (Gas cylinder), ゴミ・その他 (Garbage/Other), 玄関 (Entrance), 消火器 (Fire extinguisher), ブロック塀・門柱 (Block wall/Gatepost).

土砂災害について

土砂災害は、最も注意しなければなりません。普段と変わった現象→すぐに避難を！

土砂災害の種類

突発的に発生し、すさまじい破壊力で一瞬にして多くの生命や財産を奪ってしまう土砂災害は、大きく3種類に分けることができます。

Diagrams illustrating three types of landslides: 1. かけ崩れ (Overturning landslide), 2. 土石流 (Debris flow), 3. 地滑り (Earth slip).

土砂災害警戒区域の指定 (Landslide hazard zone designation). 土砂災害特別警戒区域 (Special landslide hazard zone) and 土砂災害警戒区域 (Landslide hazard zone).

- Signs of landslides: 1. 水がけのわが水がこぼる (Water overflowing from the gutter), 2. 山崩りがする (Mountain collapse), 3. 地面にひび割れができる (Cracks in the ground), etc.

このような現象を見かけたら、役場☎35-3311や飯田建設事務所☎23-1111等に連絡して、早めの避難を心がけてください。

あなたにもできる土砂災害の予防策

Prevention strategies for landslides: 1. 日頃から避難する場所や道路などを確認しておきましょう。 (Check evacuation routes daily), 2. 水溜りやゴミを溜めず、排水をきれいしましょう。 (Keep drains clear), 3. 斜面の状態の変化に十分注意しましょう。 (Watch for changes in slope conditions).

災害時の心がけ

避難時の心得 特に洪水時に避難する際は、河川の管理道路の利用は避けましょう。水があふれたりする場合がありますが大変危険です。

Disaster preparedness tips: 1. ラジオ・テレビで最新の気象情報に注意しましょう。 (Check weather reports), 2. 避難の時は、役場・消防署・警察署などの指示に従って早めの避難をしましょう。 (Follow official instructions), 3. 車での避難は緊急車両の妨げとなりますので、控えましょう。 (Avoid driving during emergencies), etc.

要配慮者への協力 体の不自由な方や高齢者の方は避難することが困難であったり、遅れたりすることがあるため、地域の皆さんで協力して助け合ひましょう。

Assistance for vulnerable people: 1. 目の不自由な方には (For those with visual impairment), 2. 一人暮らしのお年寄りの方には (For elderly living alone), 3. 耳の不自由な方には (For those with hearing impairment), 4. 体の不自由な方には (For those with physical disabilities).

風水害への備え

近年、狭い範囲に短い時間で強い雨を降らせる「局地的大雨」や線状降水帯の停滞による「集中豪雨」などによって、人の命が奪われるケースが起きています。河川の氾濫や土砂災害などによる大きな被害が予想されますので、気象情報に十分注意し、早めの避難など万全の対策をとるようにしましょう。

大雨特別警報の基準 (Heavy Rain Special Warning criteria). 大雨特別警報の発表基準 (Criteria for Heavy Rain Special Warning), 大雨注意報・警報の発表基準 (Criteria for Heavy Rain Warning/Alert), 大雨注意報 (Heavy Rain Warning), 大雨警報 (Heavy Rain Alert).

局地的大雨・集中豪雨の危険について

■短時間で危険な水位 河川、深流、用水路などは、激しい雨が降ることや、まわりから雨が流れ込むことで、数分から数十分で危険な状態となります。 ■注意報や警報が出ない雨でも災害が発生する 大雨や洪水の警報・注意報の発表基準に達していないわずかな雨でも、災害が発生するおそれがあります。 ■離れた場所の雨でも影響する 自分のいる場所で強い雨が降っていないとしても、上流で降った雨が流れてきて、危険な状態になる場合があります。

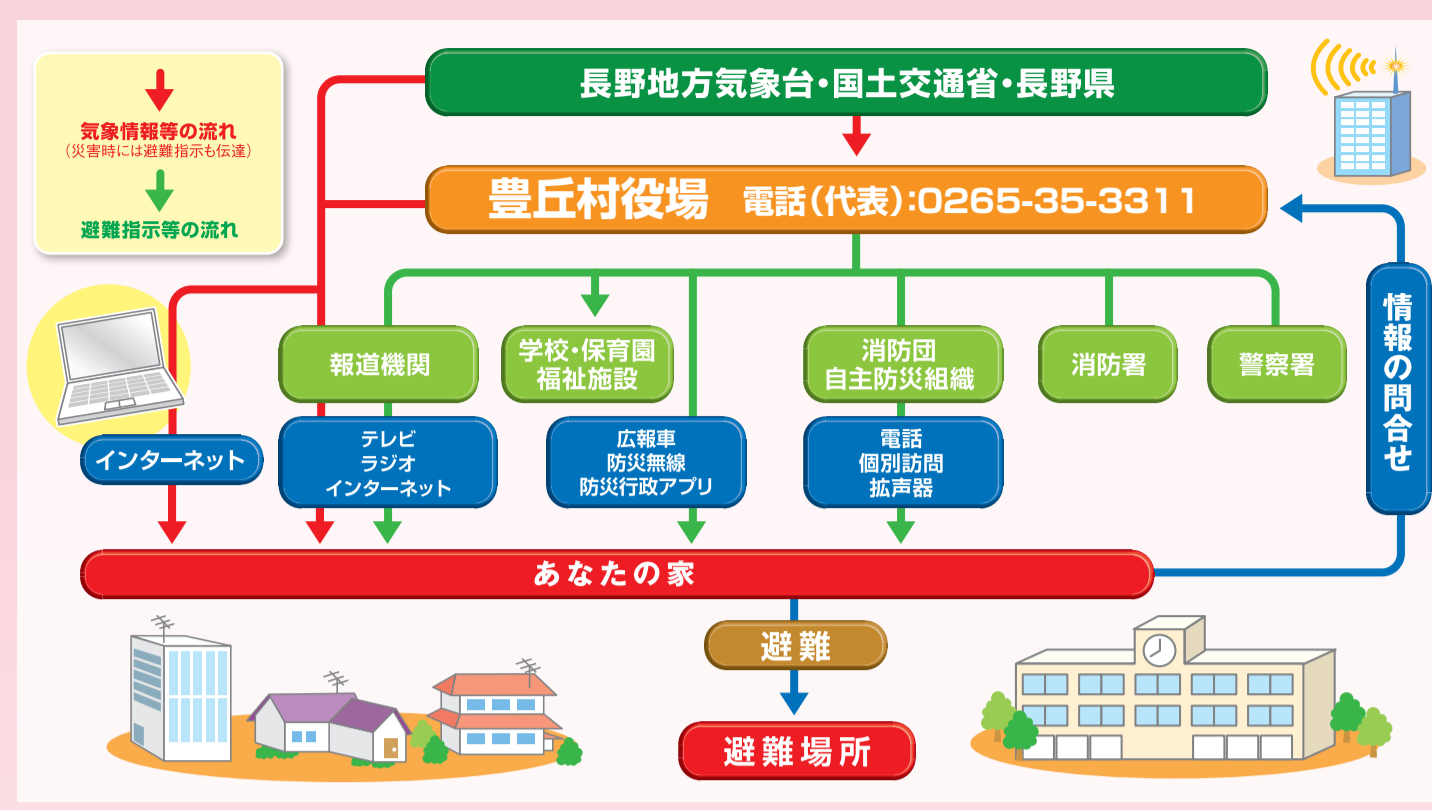
雨の強さと降り方(1時間雨量)

Diagram showing rain intensity levels: 10~20mm未満 や強い雨, 20~30mm未満 強い雨, 30~50mm未満 激しい雨, 50~80mm未満 非常に激しい雨, 80mm以上 猛烈な雨.

風の強さと吹き方(平均風速)

Diagram showing wind intensity levels: 10~15m/秒 や強い風, 15~20m/秒 強い風, 20~30m/秒 非常に強い風, 30m以上/秒 猛烈な風.

避難に関する情報



テレビ・ラジオ (TV/Radio) table listing stations like NHK Nagano, TSB Nagano, and their respective frequencies.

パソコン・スマートフォン (PC/Smartphone) table listing websites for weather information, river levels, and disaster warnings.

QR codes for disaster information: 豊丘村河川砂防情報ステーション, 川の防災情報, 川の水位情報, 豊丘村防災アプリ.

豊丘村 防災行政ナビ (豊丘村 Disaster Administration Guide). Includes registration information for emergency alerts and QR codes for app download.

避難情報(警戒レベル)の発令

豊丘村では、災害が発生するおそれがある時、または発生した時に、避難に関する情報を発令します。

警戒レベル4 避難指示までに必ず避難しましょう 気象庁などから出る河川水位や雨の情報を参考に自主的に早めの避難をしましょう

Evacuation information table with columns: 警戒レベル (Alert Level), 状況 (Situation), 住民がとるべき行動 (Actions for residents), 避難情報等 (Evacuation info), 河川水位や雨の情報 (River level/rain info).

河川や雨の情報(警戒レベル相当情報)のほか、地域の土地利用や災害実績なども踏まえ総合的に避難情報等(警戒レベル)の発令判断をすることから、警戒レベルと警戒レベル相当情報が出るタイミングや対象地域は必ずしも一致しません。

避難するタイミング (Timing of evacuation). 1. 明るうちに (Before it gets dark), 2. 異常を発見したら (When you notice something abnormal), 3. 暴風になる前に (Before a storm hits).

適切な避難行動をとりましょう (Take appropriate evacuation actions). 立ち退き避難(水平避難) (Evacuation to another building), 屋内安全確保(垂直避難) (Vertical evacuation to upper floors).

一人ひとりが自らの判断で避難行動をとることが原則です。災害から命を守るためには、自分の地域や身の回りの危険な場所を事前に確認して、いざという時にどのような避難行動をとればよいか日頃から考えておきましょう。