

第5章

21世紀の村づくりに向けて

第3節 ● コミュニティーの推進

第2節 ● 行財政運営の効率化

第1節 ● 広域行政の推進

第1節 広域行政の推進

1 広域行政の推進

[現状と課題]

1 飯田市を中心とした飯伊地域広域市町村圏は「協議会」組織として発足以来20年、飯伊地域の振興整備を推進してきました。その間、飯伊の社会情勢は中央道の開通などにより大きく変化し、今後も環境問題、生活水準の向上や、国際化、高齢化、情報化はその速度を速めるものと思われまます。

- 2 こうした傾向のなかで広域圏行政も、消防、環境衛生、高齢者対策のみならず社会情勢の変化に柔軟に対応しつつ、国の施策を積極的に取り入れ創造性と多様性に富んだ地域社会を築いていくため、広域行政の一層の推進と活性化を図る必要があります。
- 3 また、三遠南信自動車道の建設による静岡県、愛知県を結んだ広範な地域整備及び地方拠点都市の指定をうけて、飯田下伊那地域の一体的な整備が期待されています。

一部事務組合

名称	設立年月日	共同処理事務	組織団体
下伊那保健施設組合	S33. 7. 10	保養宿泊施設（野外活動、海浜センター）の設置、管理、運営	下伊那郡18町村
阿南学園組合	S32. 10. 17	精神薄弱者更生施設の設置、運営	飯田市、下伊那郡18町村
下伊那郡町村公平委員会組合	S26. 8. 3	地方公務員法第8条第2項に掲げる公平委員会の事務	下伊那郡18町村 一部事務組合11
飯田衛生施設組合	S38. 1. 30	ごみ処理施設、し尿処理施設の管理、運営	飯田市、松川町、高森町、上郷町、喬木村、豊丘村
飯田地区広域消防組合	S56. 4. 1	消防法に定める火災の警戒、消火の活動、火災の調査及び救急業務	飯田市、下伊那郡18町村
下伊那郡土木技術センター組合	S53. 4. 1	土木工事の調査、研究及び技術指導、並びに土木技術者の養成及び研修	下伊那郡18町村
下伊那自治センター組合	S49. 3. 28	行政向上のための自治センターの設置、管理、運営	飯田市、下伊那郡18町村
飯伊特別養護老人ホーム・伝染病院組合	S49. 4. 1	特別養護老人センター及び伝染病院の設置、管理、運営	飯田市、下伊那郡18町村
松川高等学校組合	S59. 11. 5	起債償還事務	松川町、高森町、上郷町、喬木村、豊丘村、大鹿村

[施策の展開]

1 広域的行政組織の強化

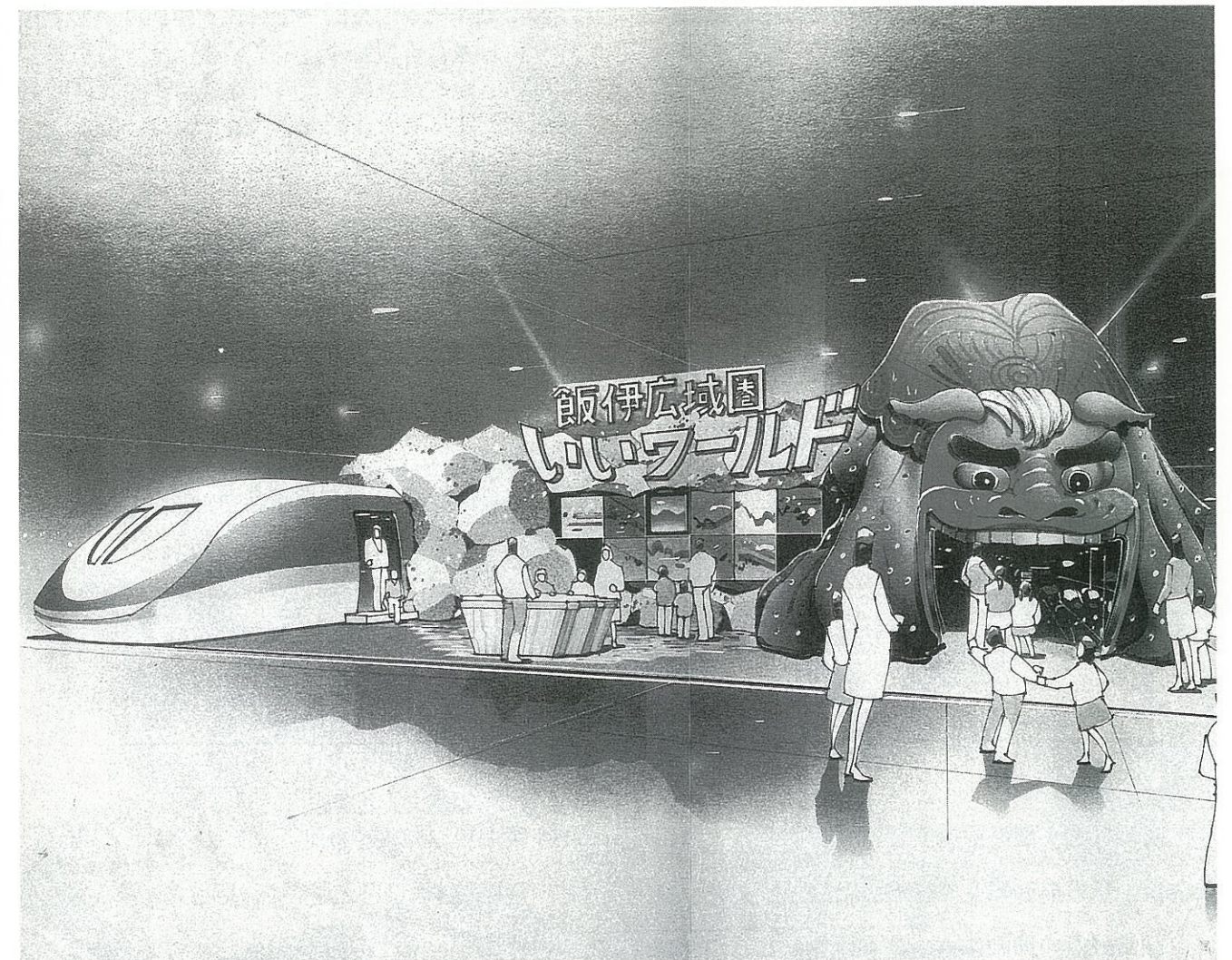
- 国の施策において、広域圏を事業主体にした事業が増えつつある現状からそれらの施策に積極的に対応できる体制強化を図ります。
- 合理的な行政を行うため広域組織の近代化を

図ります。

- 一部事務組合の整備統合を図ります。

[村民の協力と役割]

- 1 行政事務の広域化に対する理解を深めましょう。



信州博覧会 飯伊広域館

第2節 行財政運営の効率化

1 村税の徴収方法の合理化

[現状と課題]

本村の村税の徴収方法は、一部を除き隣組単位による納税組合を通じ賦課徴収しています。この方式は、納税組合長が集金するため高い収納率が維持でき、納税意欲の高揚にも寄与している反面、税金は個人の秘密事項でありながら制度上完全に守られないという問題点も指摘されています。

[施策の展開]

収納率の低下や事務量の増加が考えられますが、プライバシーの保護や納税者の利便性を考慮し、口座振替制度の研究を進めます。

[村民の協力と役割]

税金の趣旨を十分理解し、納税義務を怠らないようにしましょう。

2 財政の健全化

[現状と課題]

1 村税収入は、ここ数年平均3%の伸びを示しているものの、歳入における地方交付税の占める割合は依然として高く、全体の50%を占めています。

2 経常収支比率は、60%と横ばいであり、公債費比率は12%台で推移しています。

3 国、県の補助制度を積極的に活用し、自主財源の効率的運用を図っていますが、庁舎の老朽化にともなう新築や、引き続き竜東一貫道路の開設、下水道整備事業の推進等により、財政運営に対する影響が懸念されます。

村財政の推移

(単位：百万円)

	昭和61年度	昭和62年度	昭和63年度	平成元年度	平成2年度	平成3年度
財政力指数	0.278	0.276	0.267	0.253	0.239	0.230
歳入総額	2,583	2,418	2,708	3,019	3,215	3,682
歳出総額	2,509	2,288	2,565	2,877	3,084	3,495
実質収支	74	130	142	142	131	187
実質収支比率	5.2%	8.8%	8.7%	7.5%	6.3%	8.3%
公債費比率	17.8%	15.8%	15.7%	13.9%	12.8%	11.7%
経常収支比率	78.3%	74.6%	69.4%	64.5%	60.1%	61.0%
標準財政規模	1,427	1,492	1,627	1,877	2,086	2,228
積立金現在高	344	720	841	1,138	1,453	1,609
地方債現在高	2,695	2,790	2,768	2,713	2,622	2,695
歳入	地方税	410	422	437	455	464
	地方交付税	1,030	1,083	1,226	1,439	1,608
	地方債	304	306	219	212	202
歳出	人件費	443	436	441	469	495
	公債費	499	387	417	436	451
	普通建設事業費	974	858	925	990	1,261

(昭和61年度の公債費には繰上償還分含む)

[施策の展開]

- 1 村税など一般財源の安定的確保に努めます。
- 2 国、県の補助制度の有効活用を図ります。
- 3 経常経費の抑制に努めます。

[村民の協力と役割]

- 1 税の自主申告を推進しましょう。
- 2 各種団体等は自主運営を行い自立に努めましょう。

3 行政事務のコンピューター有効利用

[現状と課題]

住民の行政需要の多様化などの社会変化のなかで、住民サービスに対する行政への期待は高まっています。また、行政事務の効率化は週休2日制が実施されるなかで、限られた職員で住民の信頼と期待に応えるため必要不可欠となっています。

現在、民間委託とパーソナルコンピューターにより処理している事務以外の事務も含めて、最大限のコンピューター活用により事務効率を図る必要があります。

民間委託またはパソコンにより処理している事務

1 民間委託事務

- 職員給与計算
- 賦課徴税事務
- 国民年金事務
- 起債関係管理事務
- 住民リスト管理事務

2 パソコンによる処理

- 水道料金関係事務
- ゴミ納付書事務
- 保育料計算事務
- 国保の月例報告事務
- 農業所得計算事務
- 償却資産計算事務
- 児童手当計算事務
- 福祉医療計算事務

今後コンピューター処理可能な事務

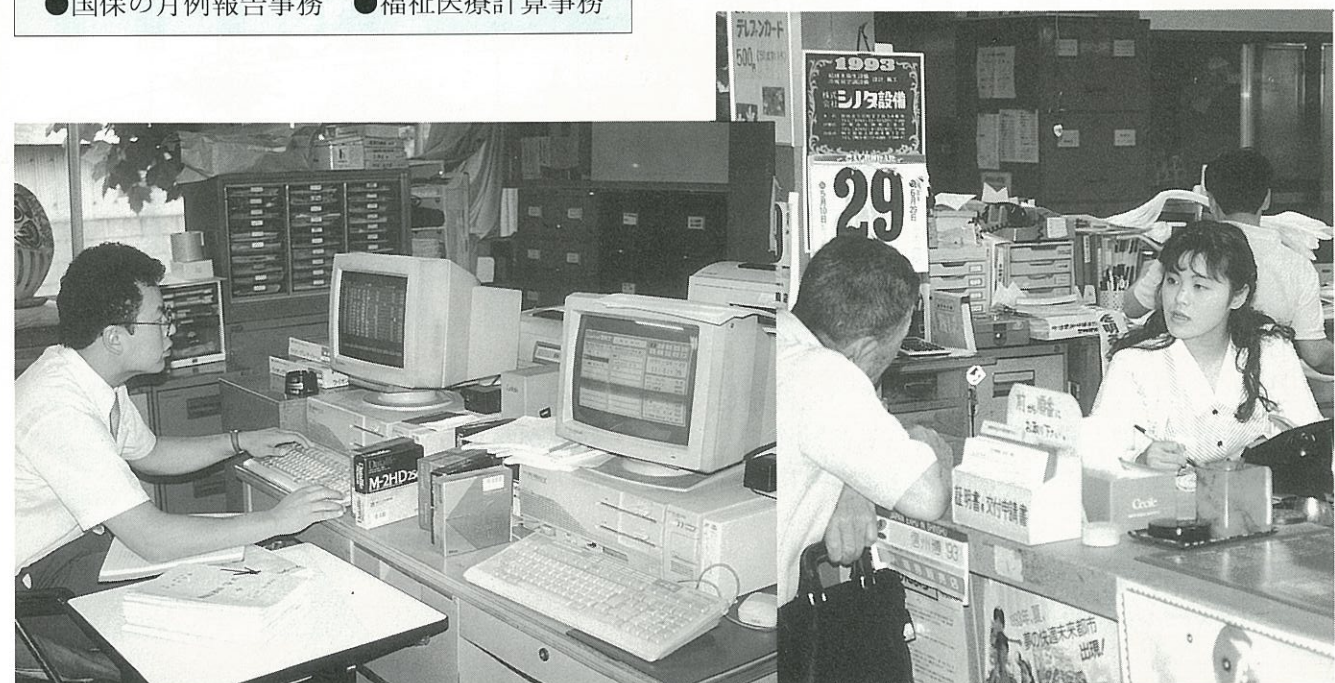
- 財務会計事務
- 人事管理事務
- 土木、水道設計事務等
- 窓口証明事務
- 下水道料金徴収事務

[施策の展開]

窓口での待ち時間の短縮などの住民サービス向上と、事務の軽減化を図るため、個人のプライバシーを尊重しながら自己導入方式か委託方式かを決定し、職員のコンピューター研修を推進しながら導入を図ります。

[村民の協力と役割]

- 1 合理的な住民サービスのあり方について理解を深めましょう。
- 2 受益者負担について理解を深めましょう。



パソコンによる事務処理

役場窓口

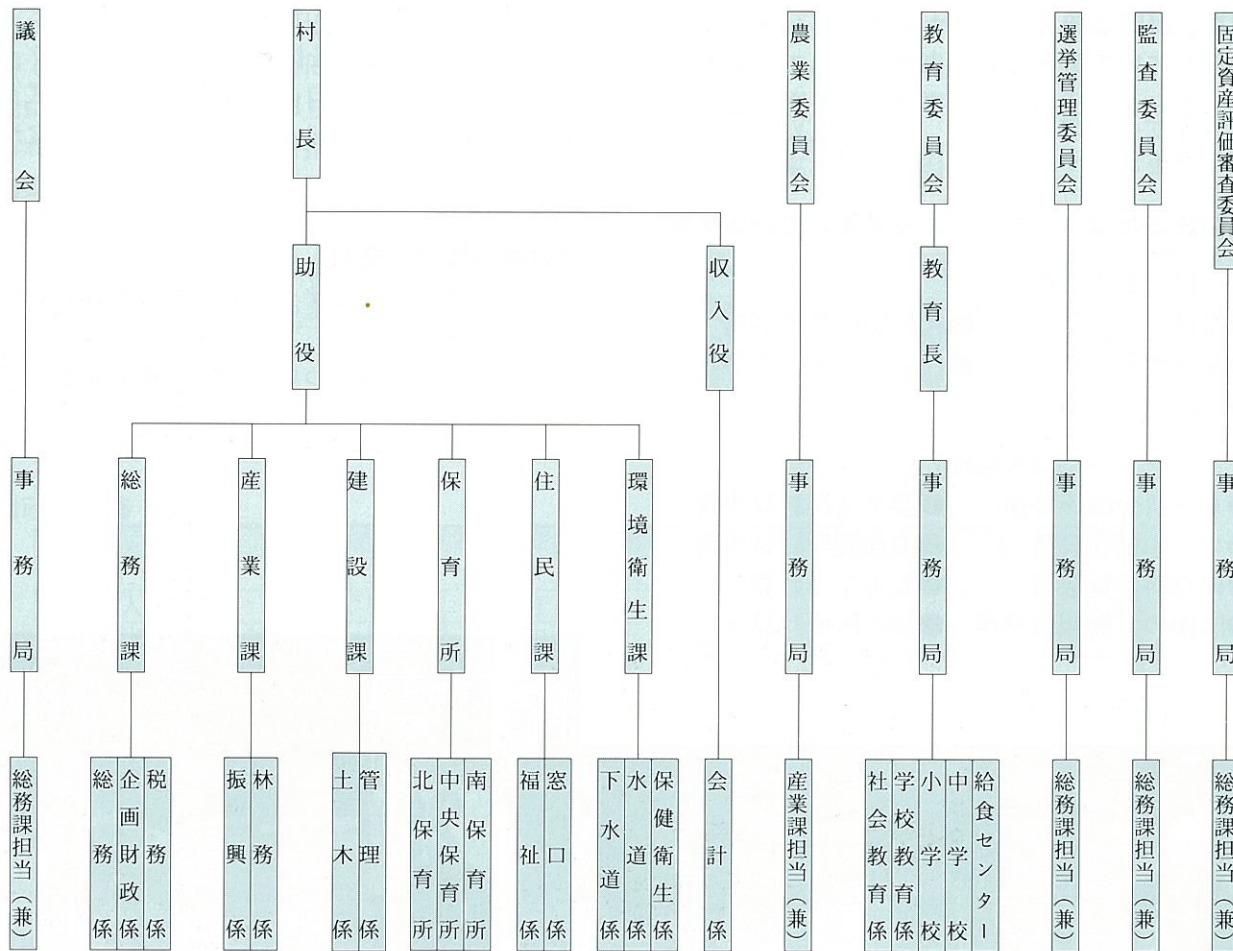
4 組織整備と人事管理

[現状と課題]

1 現在の組織規則は昭和49年に制定され、その後数回改正が行われてきましたが、社会経済情

勢の著しい変化により新たな対応に迫られる課題も多く、総体的な組織の整備が必要となっています。また、多様化複雑化する行政に的確に対応できる職員体制づくりが求められています。

行政組織図



2 現在の役場庁舎は、昭和30年の豊丘村発足時に建築された木造モルタル造りの2階建てで37年が経過しています。老朽化とともに事務

量の増大や行政需要の多様化にともない新築の気運が高まってきました。

[施策の展開]

1 組織整備と職員研修

- 社会情勢の変化に対応し、効率的な住民サービスの向上に努めるため組織整備を行います。
- 職員能力の向上のため、県および町村会等が主催する一般研修、部門別研修に参加させるほか、職員のあるべき姿を求めながら、県への派遣研修や職員の自主研修に積極的に参加させ、的確な対応のできる職員体制づくりに努めます。

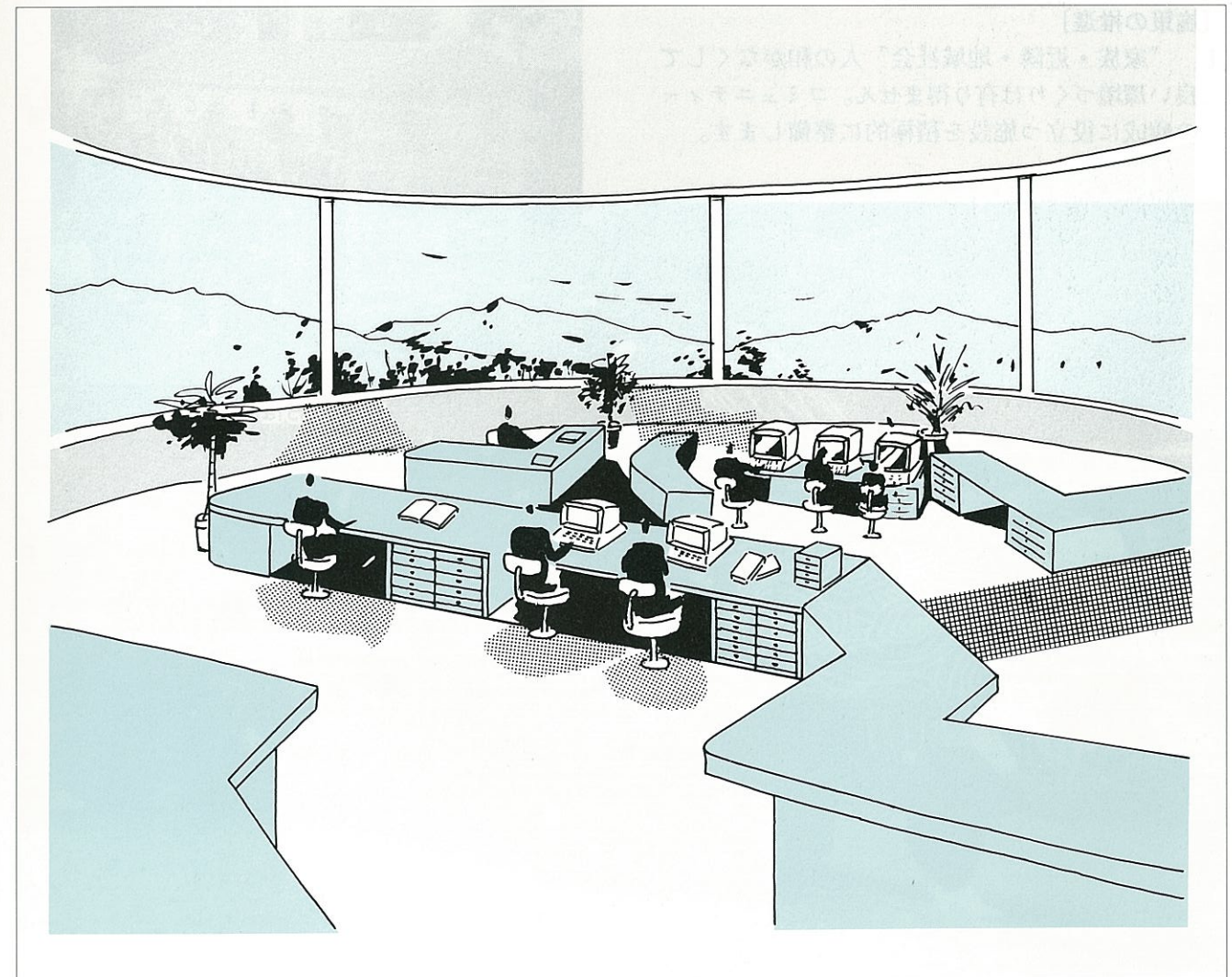
2 役場庁舎の新築

- 研究委員会等の十分な検討を経て、住民に親

しまれ、利用しやすい、村の中心的施設として村民が誇りの持てる庁舎に新築します。

[村民の協力と役割]

- 1 村政に関心を持ち、行政事務の合理化に理解を深めましょう。
- 2 役場庁舎の新築について理解と協力をしましょう。



第3節

コミュニティの推進

1. コミュニティの推進

[現状と課題]

村内には、昔から多くの伝統行事や文化的行事が各地区を中心に行われ、地域の連帯や協調性が培われてきましたが、近年、社会情勢の著しい変化とともにそれらの協力関係が薄れてきています。子供からお年寄りまで一緒になって心豊かな生活のできる地域の環境づくりを推進していかなければなりません。

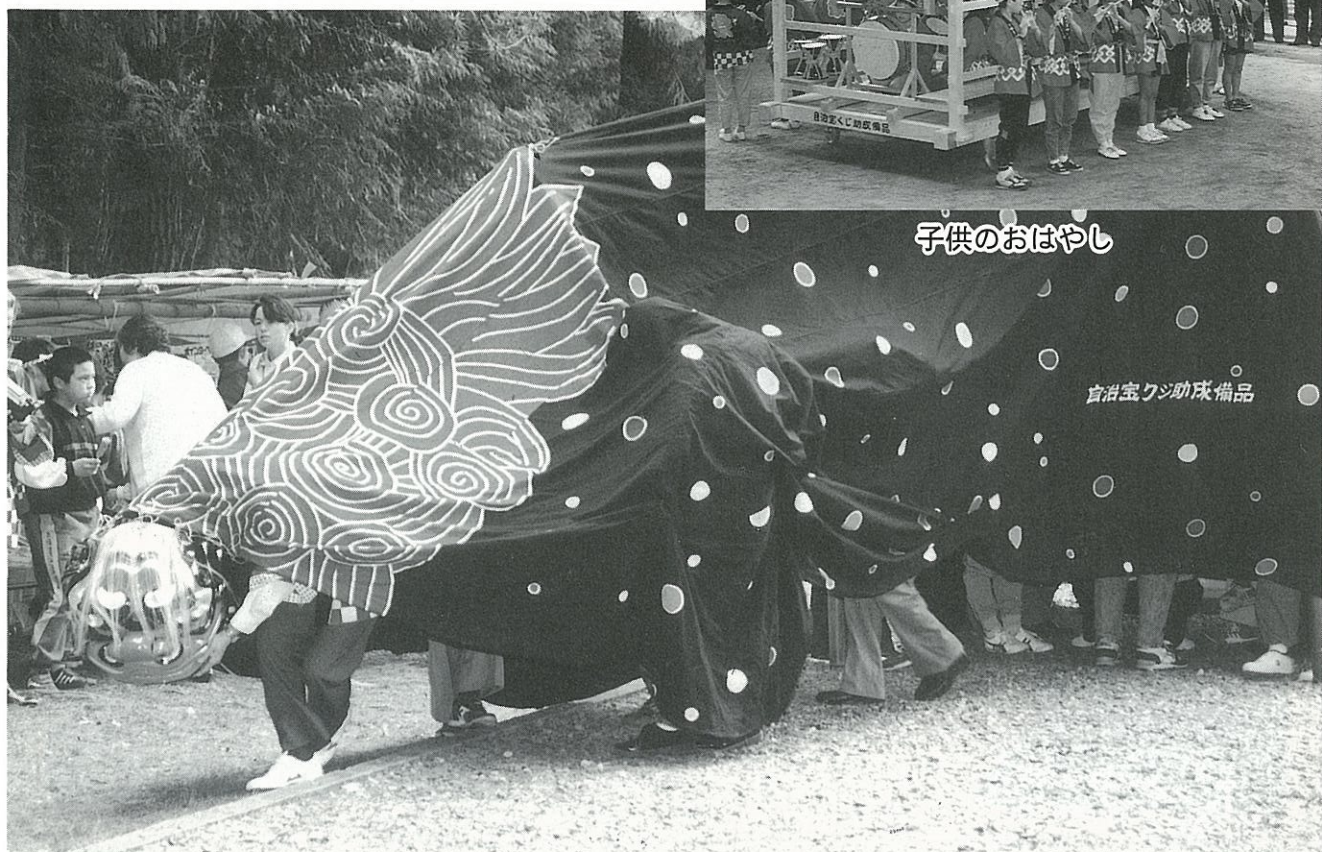
[施策の推進]

- 1 “家族・近隣・地域社会” 人の和がなくして良い環境づくりは有り得ません。コミュニティの醸成に役立つ施設を積極的に整備します。

- 2 地域づくり事業やコミュニティ助成事業等の積極的活用を図ります。

[村民の協力と役割]

- 1 地域の催事には積極的に参加し、コミュニティを推進しましょう。
- 2 地域の課題について学習を深め、地域づくりに協力しましょう。



村内各地で行われている獅子舞



豊丘村第3次総合振興計画

- 発行日/平成5年3月
- 発行/豊丘村役場総務課
豊丘村大字神稲355番地
TEL 0265(35)3311(代)
- 企画・印刷/龍共印刷株式会社